

2026 年第十届东亚青少年国际象棋锦标赛竞赛规程

一、主办单位

亚洲国际象棋联合会

国家体育总局棋牌运动管理中心

中国国际象棋协会

二、支持单位

海南省旅游和文化广电体育厅

海南省体育总会

三、承办单位

昌江黎族自治县旅游和文化广电体育局

海南省国际象棋协会

四、执行单位

海南岛棋院体育文化有限公司

五、竞赛时间

2026 年 8 月 20 日(报到)至 8 月 30 日(离会)

日期	内容
8月20日	14:00 报到、20:00 技术会议
8月21日	9:00 开幕式 9:30-12:30 快棋赛 1-3 轮 14:00-18:00 快棋赛 4-7 轮 20:00 颁奖典礼
8月22日	9:00 第一轮 15:00 第二轮
8月23日	9:00 第三轮
8月24日	9:00 第五轮 15:00 第四轮
8月25日	休息日
8月26日	9:00 第六轮
8月27日	9:00 第七轮
8月28日	9:00 第八轮
8月29日	9:00 第九轮 15:00 超快棋赛 1-9 轮 20:00 闭幕式
8月30日	12 点前离会

注：北京时间

六、竞赛地点

海南昌江棋子湾开元度假村 New Century Resort

七、竞赛项目

比赛分为 8 岁组、10 岁组、12 岁组、14 岁组、16 岁组和 18 岁组的公开组和女子组个人赛。

八、参赛资格

(一)亚洲 3.3 区协会(文莱、柬埔寨、中国台北、中国香港、印度尼西亚、日本、老挝、中国澳门、马来西亚、蒙古、缅甸、菲律宾、新加坡、韩国、泰国、东帝汶、越南)和中国可派棋手参赛。

(二)比赛共分为 12 个组,如果有任何组别报名人数不到 10 人且不满 5 个参赛协会,该年龄组将与其他年龄组合并。参赛棋手应在 2026 年 1 月 1 日前未超过该年龄组的年龄限制。

8 岁公开组和女子组: 2018 年 1 月 1 日以后出生

10 岁公开组和女子组: 2016 年 1 月 1 日以后出生

12 岁公开组和女子组: 2014 年 1 月 1 日以后出生

14 岁公开组和女子组: 2012 年 1 月 1 日以后出生

16 岁公开组和女子组: 2010 年 1 月 1 日以后出生

18 岁公开组和女子组: 2008 年 1 月 1 日以后出生

九、竞赛办法

(一) 比赛采用最新国际棋联竞赛规则,采用电脑程序 Swiss Manager 进行编排,依据国际棋联要求计算国际等级分。

(二) 比赛同时执行《中国国际象棋协会竞赛纪律准则和处罚规定(2024版)》。

(三) 赛制：比赛分为公开组和女子组两个组别，共6个年龄组，包括常规赛、快棋赛和超快棋赛。常规赛采用9轮瑞士制，快棋赛采用7轮瑞士制，超快棋赛采用9轮瑞士制。常规赛用时：90分钟包干，每走一步加30秒。快棋赛用时：15分钟包干，每走一步加5秒。超快棋赛用时：5分钟包干，每走一步加3秒。

(四) 破同分：1.直胜； 2.胜局数（计算弃权 and 轮空）； 3.布什霍尔兹1型； 4.布什霍尔兹2型； 5.索尼伯恩伯格。

(五) 常规赛中，在宣布开赛30分钟后才到达的棋手算作超时判负。快棋赛和超快棋赛中，赛钟时间走完算作超时判负。

十、录取名次与奖励

(一)常规赛获得的成绩可按照国际棋联称号规定申报相应国际称号，具体以国际棋联称号规定为准。

1、18岁公开组和女子组冠军获得IM和WIM称号，第二名和第三名（与冠军同积分的情况下）获得IM和WIM序分；第二名和第三名获得FM和WFM称号。

2、16岁公开组和女子组冠军获得IM和WIM序分，第二名和第三名（与冠军同积分的情况下）获得FM和WFM称号；第二名和第三名获得CM和WCM称号。

3、14岁、12岁公开组和女子组冠军获得FM和WFM称号；第二名和第三名获得CM和WCM称号。

4、10岁、8岁公开组和女子组冠军、第二名和第三名获得CM和WCM称号。

5、直接获得称号的棋手必须在现在或将来达到以下等级分标准：
IM2200, WIM2000, FM 2100, WFM 1900, CM 2000, WCM 1800。

(二)录取个人奖：根据棋手得分确定最后排名，如果最后两名或多名棋手在争夺第一名或其他名次时同分，则进行破同分。常规赛、快棋赛和超快棋赛每个组别前十名获得奖牌和获奖证书，前三名获得奖杯、奖牌和获奖证书。

(三)录取最佳棋协奖：常规赛奖牌数量最多的前三个棋协获得奖杯。录取名次优先计算金牌数量，其次是银牌和铜牌。如果奖牌仍然是相同数量，则计算常规赛、快棋赛和超快棋赛中获得的奖牌总数量。

(四) 录取团体奖：每个组别录取团体奖，根据每个棋协最佳的三名棋手的总分颁发团体奖。如果棋协所派棋手少于 3 名，则不计算团体奖。如果同分，则计算每位棋手的破同分数。

十一、裁判、技术申诉和赛风赛纪

经与亚洲国际象棋联合会协商后，任命技术申诉主任、技术代表、裁判长、裁判以及其他技术官员。

(一)裁判

裁判长、副裁判长、编排长、技术申诉主任人选以及骨干裁判员由中国国际象棋协会派任，其他裁判员由承办单位根据精干原则和实际需要选派。

(二)申诉

1、技术申诉委员会由 1 名主任、2 名正式委员和 2 名替补委员组成，必须来自不同的协会。

2、在比赛中，所有申诉应在相关轮次结束后 30 分钟内以书面形

式递交技术申诉委员。每份申诉应附交人民币 1000 元。如果申诉被驳回，该款不予退回。技术申诉主任的决定为最终有效决定，即刻生效。

3、不得对超快棋赛和快棋赛进行申诉，裁判长的决定为最终有效决定。

4、裁判长有权在与亚洲国际象棋联合会协商后，对本规程未尽事宜发布补充通知。

(三) 赛风赛纪

比赛期间出现赛风赛纪问题按《中国国际象棋协会纪律准则和处罚规定（2024 版）》（国象协字〔2024〕7号）处理。

十二、经费

(一) 赛会负责竞赛、场地、宣传、裁判、接待、奖励等相关费用。

(二) 赛事服务费

棋手、教练、家长和其他陪同人员需缴纳赛事服务费每人 110 美元。此费用包括于海口美兰机场、三亚凤凰机场、棋子湾高铁站至官方酒店往返接送、接待等赛事费用。

(三) 参赛费

按亚洲国际象棋联合会规定，每个参赛协会除公开组和女子组各 1 名享受免费食宿的棋手应缴纳 75 美元外，其余每位参赛棋手需缴纳参赛费 150 美元。

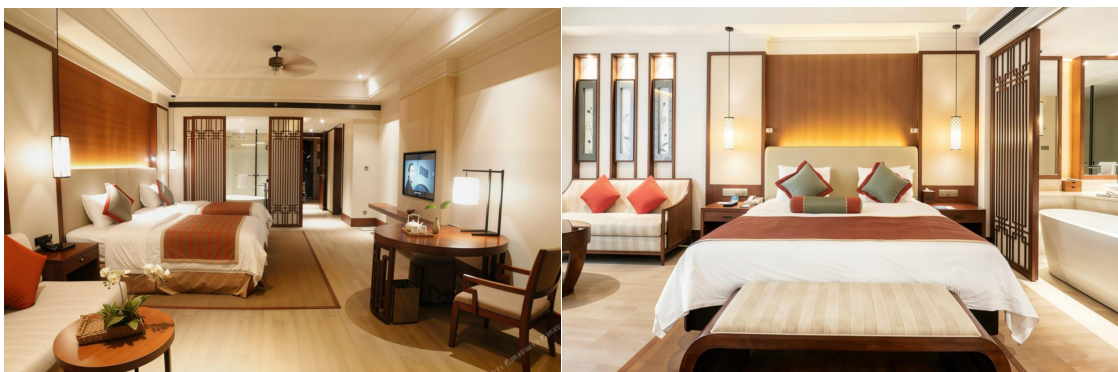
(四) 考虑到安全，所有棋手、陪同人员、教练和领队应入住组委会指定酒店，并通过组委会预定。组委会提供以下酒店：

海南棋子湾开元度假村:

1、地址: 海南昌江棋子湾

2、收费标准:

海南棋子湾开元度假村 New Century Resort Chess Bay , Hainan	
房型	价格 (/人/天)
园景双人间 (2 人住)	80 美元
海景双人间 (2 人住)	90 美元
园景单人间 (1 人住)	110 美元
海景单人间 (1 人住)	120 美元



海南希望棋子湾家园度假酒店 Qizi Bay Homeland Resort Hotel	
房型	价格 (/人/天)
双人间 (2 人住)	70 美元
单人间 (1 人住)	100 美元



组委会有权根据参赛人数和报名先后对参赛人员的住宿要求进行调整。各房型数量有限，以钱到账先后次序安排房间，先到先得，以汇款当天汇率转人民币汇款。

(五) 组委会为每个参赛协会每个年龄组公开组 1 名棋手和女子组 1 名棋手在比赛期间 8 月 20 日(晚餐)至 30 日(中餐)提供含食宿的免费双人间，其余人员食宿费用自理。跨年龄组报名的棋手不能享受免

费名额。

(六) 中国各组的免费食宿名额将由常规赛最好成绩的棋手获得 (棋手应先交费, 赛后根据成绩获得免费名额后由组委会退费, 组委会按照每位免费棋手每天 70 或 80 美金标准退费) 。

(七) 所有参赛棋手交通费自理。

(八) 比赛伙食和住宿费用统一计算, 不单独退费。

十三、报名及报到

(一) 报名

1、2026 年 7 月 30 日下午 18:00 截止报名。请参赛人员于报名截止日期前将完整准确填写的报名表 (附件 1) 以附件形式发到电子邮箱:HNCA2000@163.com。如发送成功后 24 小时之内未收到确认报名信息的回复邮件, 请及时与大赛组委会联系。逾期报名应缴纳 700 元人民币或组委会有权拒绝接受报名。

2、电子邮箱报名成功后, 各单位或个人于 24 小时内将所有费用统一汇款至组委会指定账户 (美元与人民币汇率以汇款当日组委会邮箱回复告知的汇率为准), 逾期视为放弃报名。

3、参赛运动员须有国际棋联 ID 号 (中国参赛棋手所属协会为中国国际象棋协会)。报名时须提供国际棋联 ID 号, 未注册 ID 号的请在报名时向组委会申请注册 (附件 3), 按要求填写后, 与盖章报名表同时发邮件至报名邮箱, 赛事不支持现场注册。

(二)报到

现场报到时携带报名表原件（附件1）、自愿参赛责任及风险告知书（附件2），查验佐证材料。

十四、比赛器材

比赛所使用的棋子、棋盘、棋钟应符合中国国际象棋协会器材标准，并在赛前由裁判长检查确认。

十五、联系方式

联系人：小弈老师

联系电话：13876246616（微信同号）

邮箱：HNCA2000@163.com

十六、未尽事宜，另行通知。

十七、本规程解释权属中国国际象棋协会。